



**GEMEINDE
SALCHING**



HEIGL
landschaftsarchitektur
stadtplanung

**EINBEZIEHUNGSSATZUNG
„DORFBREITE“
gem. § 34 Abs. 4 Nr. 3 BauGB**

Gemeinde Salching
Landkreis Straubing-Bogen
Reg.-Bezirk Niederbayern

Aufstellungsbeschluss vom 25.05.2021
Billigungs- und Auslegungsbeschluss vom
Satzungsbeschluss vom

Vorhabensträger:

Gemeinde Salching
über VG Aiterhofen
vertr. durch Herrn Ersten Bürgermeister
Alfons Neumeier

Straubinger Straße 4
94328 Aiterhofen

Fon 09421/9969-0
Fax 09421/9969-25
bauamt@aiterhofen.de

.....
Alfons Neumeier
Erster Bürgermeister



Bearbeitung:

HEIGL
landschaftsarchitektur
stadtplanung

Elsa-Brändström-Straße 3
94327 Bogen

Fon: 09422 805450
Fax: 09422 805451
Mail: info@la-heigl.de

.....

Hermann Heigl
Landschaftsarchitekt, Stadtplaner

Aufstellungsverfahren

Aufstellungsbeschluss:

Der Gemeinderat Salching hat in der Sitzung vom 25.05.2021 die Aufstellung der Einbeziehungssatzung beschlossen.

Beteiligung der Öffentlichkeit und der Behörden:

Die frühzeitige Unterrichtung der Öffentlichkeit gem. § 3 Abs. 1 BauGB wurde vom bis durchgeführt.

Die öffentliche Auslegung der Satzung in der Fassung vom2021 gem. § 3 Abs. 2 BauGB erfolgte vom bis

Die beiden Verfahrensschritte erfolgten dabei gem. § 4a Abs. 2 BauGB jeweils gleichzeitig.

Salching, den
Der Bürgermeister

Satzungsbeschluss:

Der Gemeinderat Salching hat mit Beschluss vom2021 die Satzung in der Fassung vom2021 beschlossen.

Salching, den
Der Bürgermeister

Ausfertigung:

Die Satzung wird hiermit ausgefertigt.

Salching, den
Der Bürgermeister

Bekanntmachung:

Der Satzungsbeschluss wurde gemäß § 10 Abs. 3 BauGB am ortsüblich bekannt gemacht. Die Satzung ist damit wirksam.

Salching, den
Der Bürgermeister

1. Anlass und Planungsziel

Die Gemeinde Salching beabsichtigt den Erlass einer Satzung gem. § 34 Abs. 4 Nr. 3 BauGB zur Einbeziehung von einem derzeit unbebauten und dem Außenbereich zuzuordnenden Grundstücksteil in den im Zusammenhang bebauten Ortsteil von Oberpiebing.

Auf einer Teilfläche der Fl. Nr. 1, Gmkg. Oberpiebing mit einer Größe von ca. 3.050 m², am südöstlichen Ortsrand von Oberpiebing, sollen die rechtlichen Voraussetzungen zur Errichtung eines Wohngebäudes mit Garagen geschaffen werden.

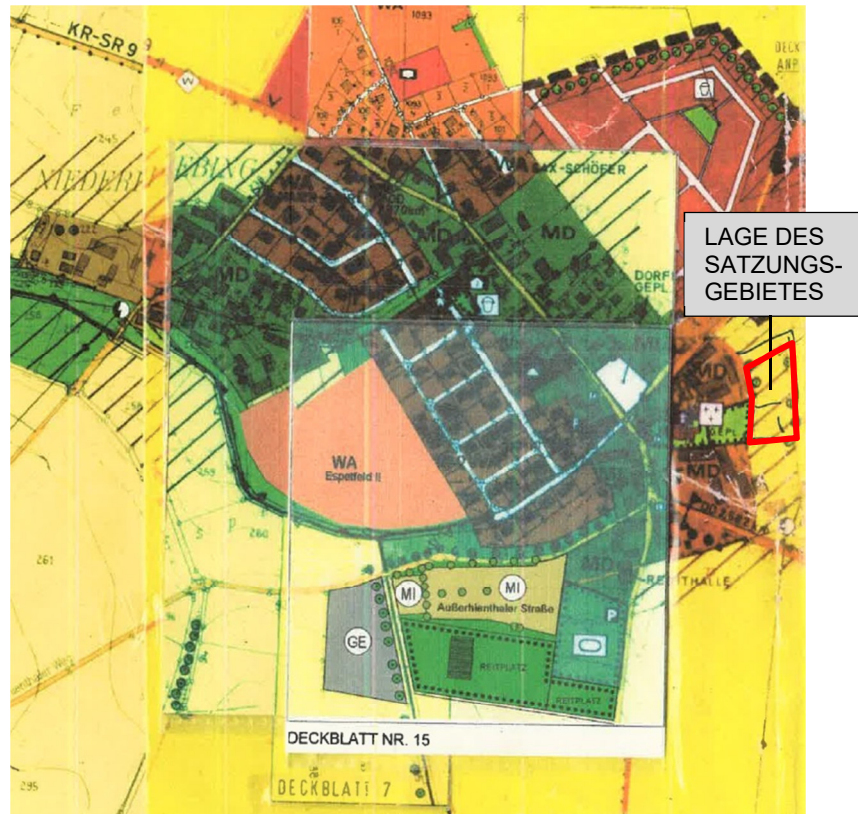
Die Voraussetzungen des § 34 Abs. 5 Satz 1 Nr. 1-3 BauGB für die Aufstellung der Satzung sind erfüllt (Vereinbarkeit mit einer geordneten städtebaulichen Entwicklung, keine erforderliche Umweltverträglichkeitsprüfung, keine Beeinträchtigung von Schutzgütern gem. § 1 Abs. 6 Nr. 7 Buchstabe b BauGB - Erhaltungsziele und Schutzzweck der Natura 2000 - Gebiete im Sinne des Bundesnaturschutzgesetzes).



Übersichtslageplan aus dem Bayern Atlas vom 13.07.2021 - ohne Maßstab

2. Planungsvorgaben

Im rechtswirksamen Flächennutzungsplan mit Landschaftsplan der Gemeinde Salching ist die vorgesehene Einbeziehungsfläche als landwirtschaftliche Vorrangfläche für die Betriebsentwicklung im Außenbereich - im Anschluss an das ausgewiesene Dorfgebiet (MD) von Oberpiebing - dargestellt.



Ausschnitt aus dem Landschaftsplan mit integriertem Flächennutzungsplan
- ohne Maßstab -

➤ Naturschutzrecht/Arten- und Biotopschutz

Innerhalb des Geltungsbereiches und auch in der näheren Umgebung befinden sich keine ausgewiesenen Landschaftsschutzgebiete, Natura-2000-Gebiete, Naturschutzgebiete, geschützte Landschaftsbestandteile bzw. geschützte Naturdenkmale. Im Geltungsbereich sind keine amtlich ausgewiesenen Biotope oder nach Art. 23 BayNatSchG bzw. § 30 BNatSchG geschützte Strukturen vorhanden. Die im Norden vorhandenen Obstbäume sowie die an der Ostseite des Geltungsbereichs vorhandenen Birken sollen erhalten bleiben.

Bezüglich der gemeinschaftsrechtlich geschützten Arten (Pflanzen- und Tierarten des Anhangs IV FFH-Richtlinie und alle europäischen Vogelarten nach Art. 1 der Vogelschutz-Richtlinie - feld- und wiesenbrütende Vogelarten) sind aufgrund der derzeitigen Nutzung (intensiv bewirtschaftetes Grünland, Pferdekoppel) und der direkt angrenzenden Bebauung keine Verbotstatbestände nach § 44 Abs. 1 i.V.m. Abs. 5 BNatSchG zu erwarten.

Artenschutzrechtliche Bewertung

Die folgenden Ausführungen beschränken sich auf eine tiergruppenbezogene Potenzialabschätzung anhand einer Geländebegehung im Juli 2021. Artspezifische Erhebungen wurden nicht durchgeführt.

Fledermäuse:

Innerhalb des Geltungsbereiches befinden sich im nördlichen Bereich junge Obstbäume und im Westen eine Reihe mit Birken; in der Südwest-Ecke ist ein Walnussbaum vorhanden. Sämtliche Bäume sollen erhalten werden. Die Birken bzw. der Walnussbaum könnten mögliche Quartiersbäume darstellen. Auch aufgrund des älteren Baumbestandes im westlichen Bereich sowie aufgrund der vorh. Stadel/Scheunen sowie der im Westen gelegenen Kirche St. Nikolaus – alles außerhalb des Geltungsbereiches - kann das Vorkommen von Fledermäusen nicht ausgeschlossen werden.

Eine Nutzung des Vorhabensbereiches als Jagdhabitat ist grundsätzlich denkbar.

Eine vorhabensbedingte Betroffenheit von Fledermäusen kann ausgeschlossen werden, wenn Folgendes beachtet wird:

- Erhalt des vorhandenen Gehölzbestandes
- Vor einer etwaigen Entfernung von einzelnen alten Bäumen ist fachkundig zu untersuchen, ob Baumhöhlen oder –spalten vorhanden sind. Fällungsmaßnahmen bei (potentiellen) Quartierbäumen sind fachlich durch eine(n) Fledermausexperten/in zu begleiten.

Säugetiere ohne Fledermäuse:

Aufgrund der unmittelbar angrenzenden intensiv landwirtschaftlich genutzten Fläche sowie der genutzten Wiesenfläche/Pferdekoppel im Satzungsbereich bieten die vorhandenen Strukturen (keine fruchttragenden Sträucher und Beerenflure) keine Habitate für die europarechtlich geschützte Haselmaus. Für Biber und Fischotter fehlen im Vorhabenswirkraum geeignete Habitate.

Eine vorhabensbedingte Betroffenheit dieser Artengruppe kann ausgeschlossen werden.

Brutvögel:

Die vorhandenen randlichen Gehölzstrukturen sowie die größeren Einzelbäume können Brutreviere für gehölzbrütende Vogelarten darstellen. Die heranrückende Bebauung kann eine vorhabensbedingte Störung bewirken.

Eine vorhabensbedingte Betroffenheit von Brutvögeln kann jedoch ausgeschlossen werden, wenn Folgendes beachtet wird:

Eine etwaige Entfernung von Gehölzen erfolgt außerhalb der Vogelbrutzeit (d.h. keine Rodungen im Zeitraum März bis September).

Zauneidechse:

Die thermophile Zauneidechse besiedelt strukturreiche, wärmebegünstigte Flächen mit offenen Rohbodenstandorten, Sonnenplätzen und Versteckstrukturen. Diese Strukturen fehlen im Planungsgebiet.

Eine vorhabensbedingte Betroffenheit kann ausgeschlossen werden.

Tagfalter, Nachtfalter:

Das Vorkommen des Großen Wiesenknopfes (*Sanguisorba officinalis*), dessen Blüten potentielle Eiablageplätze der beiden Tagfalterarten Dunkler (*Maculinea nausithous*) und Heller Wiesenknopf-Ameisenbläuling (*Maculinea teleius*) darstellen, kann – insbesondere aufgrund der Bewirtschaftung der Wiesenfläche - nicht festgestellt werden. Auch für den Nachtkerzenschwärmer fehlen im Vorhabensbereich geeignete Habitate.

Die Betroffenheit der beiden Tagfalterarten (= Arten der Anhänge II und IV der FFH-Richtlinie) und des Nachtfalters (= Art des Anhangs IV der FFH-Richtlinie) kann somit ausgeschlossen werden.

Lurche:

Laichgewässer, Überwinterungs-, Sommerlebensräume oder Wanderkorridore sind nicht vorhanden. Ein Vorkommen kann im Wirkraum der Maßnahme ausgeschlossen werden.

Ergebnis:

Bezüglich der gemeinschaftsrechtlich geschützten Arten (Pflanzen- und Tierarten des Anhangs IV FFH-Richtlinie und alle europäischen Vogelarten nach Art. 1 der Vogelschutz-Richtlinie) sind – unter Beachtung der Vermeidungsmaßnahme bzgl. Fledermäusen - keine Verbotstatbestände nach § 44 Abs. 1 i.V.m. Abs. 5 BNatSchG zu befürchten.

➤ **Überschwemmungsgefährdung**

Das Plangebiet befindet sich gemäß dem Informationsdienst Überschwemmungsgefährdete Gebiete (IÜG) des Bayerischen Landesamtes für Umwelt außerhalb von festgesetzten Hochwassergefahrenflächen, Überschwemmungsgebieten und sog. „wassersensiblen Bereichen“.

Oberflächengewässer sind innerhalb des Geltungsbereiches nicht vorhanden.

➤ **Denkmalschutzrecht (s.a. Ziff. 7.4 der textlichen Hinweise)**

Bodendenkmäler

Gemäß Bayerischem Denkmal-Atlas befindet sich der Geltungsbereich im nordwestlichen Bereich teilweise innerhalb des Bodendenkmals D-2-7241-0277 (Reihengräberfeld des frühen Mittelalters). In der näheren Umgebung sind weitere Bodendenkmäler bekannt. Der ungestörte Erhalt von Denkmälern hat aus Sicht des Bayerischen Landesamtes für Denkmalpflege Priorität. Bodeneingriffe sind daher auf das unabweisbar notwendige Mindestmaß zu beschränken.

Bodendenkmäler unterliegen der Meldepflicht, Bodeneingriffe jeder Art (vgl. Art. 1 Abs. 2 u. 2 DSchG) sind nach Art. 7 DSchG genehmigungspflichtig und daher unbedingt mit der Kreisarchäologie oder dem Bayer. Landesamt f. Denkmalpflege abzustimmen.

Bei Überplanung bzw. Bebauung hat der Antragsteller im Bereich von Denkmalflächen eine Erlaubnis bei der Unteren Denkmalschutzbehörde einzuholen.

Baudenkmäler

Gemäß Bayerischem Denkmal-Atlas befinden sich im Geltungsbereich selbst keine Baudenkmäler. In der näheren Umgebung befindet sich die Kath. Pfarrkirche St. Nikolaus mit der Denkmalnummer D-2-78-182-8.

Die Erlaubnis der Unteren Denkmalschutzbehörde ist einzuholen, wenn in der Nähe von Baudenkmalern Anlagen errichtet, verändert oder beseitigt werden, wenn sich dies auf Bestand oder Erscheinungsbild eines der Baudenkmalers auswirken kann (vgl. Art. 6 Abs. 1 Satz 2 DSchG).

➤ **Altlasten**

Altlasten in Form ehemaliger Deponien sind der Gemeinde auf der Fläche nicht bekannt.



Luftbildausschnitt aus dem Bayern Atlas vom 13.07.2021 – Maßstab ca. 1:2.500

➤ **Rechtliche Grundlagen**

Eingriffe in baurechtlicher Hinsicht werden durch die grünordnerischen Festsetzungen in § 5 der Satzung minimiert und kompensiert. Zur Einbindung einer zukünftigen Bebauung in die Umgebung in Richtung der jeweiligen Außenseiten sind entsprechende Gehölzpflanzungen vorgesehen; hierzu werden im Satzungstext und in den Festsetzungen durch Planzeichen grundsätzliche Gestaltungsvorgaben getroffen.

Zukünftige Vorhaben in diesem Bereich unterliegen nach Rechtskraft der Satzung der Zulässigkeit gem. § 34 BauGB.

3. Erschließung, Ver- und Entsorgung

Die verkehrsmäßige Erschließung des Satzungsgebietes ist über die Dorfstraße gewährleistet. Die weitere Zufahrt erfolgt über die Fl. Nr. 1, Gmkg Oberpiebing.

Die Trinkwasserversorgung und Abwasserentsorgung können über eine Verlängerung der vorh. Anlagen und Einrichtungen gesichert werden, welche nördlich der Hausnummer 1 auf Fl. Nr. 1, Gmkg. Oberpiebing liegen. Die Wasserversorgung soll über den Wasserzweckverband Straubing-Land sichergestellt werden. Entsprechende Sondervereinbarungen sind ggf. erforderlich.

Niederschlagswasser ist vollständig auf dem Privatgrundstück zu versickern oder wieder zu verwenden.

Die Stromversorgung ist durch Anschluss an das Versorgungsnetz der Bayernwerk AG mit entsprechenden Erweiterungen vorgesehen. Die genaue Lage der erforderlichen Niederspannungskabel wird im Zuge der Erschließungsplanung mit der Bayernwerk AG abgestimmt. Für Kabelhausanschlüsse dürfen nur marktübliche Einführungssysteme, welche mind. 1 bar gas- und wasserdicht sind, verwendet werden. Prüfnachweise sind vorzulegen.

Die Abfallbeseitigung ist durch den Zweckverband Abfallwirtschaft Straubing Stadt und Land (ZAW) sichergestellt. Die zukünftigen Eigentümer haben die Müllbehälter an den Abfuhrtagen ggfs. bis an die Dorfstraße bereitzustellen. Wieder verwertbare Abfälle und Grüngut werden im örtlichen Wertstoffhof gesammelt und recycelt bzw. fachgerecht entsorgt.

4. Bestandsaufnahme

➤ Natürliche Gegebenheiten

Das Untersuchungsgebiet wird dem **Naturraum** „Unterbayerisches Hügelland und Isar-Inn-Schotterplatten“ (D65), und hier der naturräumlichen Untereinheit „Donau-Isar-Hügelland (062-A) zugerechnet.

Die naturräumliche Einheit wird im Landkreis großenteils von diluvialen Löss-, Lösslehm- und Decklehmschichten überlagert. Daher herrschen in weiten Bereichen ertragreiche Braunerden vor, die intensiv landwirtschaftlich genutzt werden. Naturnahe bzw. einstmals landschaftsprägende Lebensraumtypen sind bis auf kleine Reste verschwunden. Auf weniger fruchtbaren kiesig-sandigen Böden stocken überwiegend naturferne Nadelforste. (ABSP Landkreis Straubing-Bogen 2007)

Das **Klima** ist trocken bis mäßig feucht. Die durchschnittliche Jahrestemperatur beträgt 7,50 °C, die Niederschlagsmenge erreicht 700 mm durchschnittliche Regenmenge pro m² und Jahr. Die Zahl der Frosttage ist geringer als im nördlich anschließenden Dungaubecken und im Unteren Isartal. (ABSP Landkreis Straubing-Bogen 2007)

Topographie: Das geplante Planungsgebiet steigt leicht nach Norden hin an.

Innerhalb des Geltungsbereiches befinden sich keine **Oberflächengewässer**.

Aufgrund der intensiven Nutzung mit hohem Ackeranteil und großräumigen Nutzungsmustern ist das Donau-Isar-Hügelland an **naturnahen und artenreichen Lebensräumen** verarmt. Der Anteil kartierter Biotope an der Gesamtfläche liegt mit 0,9 % weit unter dem Landesdurchschnitt und damit auch unterhalb dem für eine Mindestausstattung mit artenreichen Lebensräumen erforderlichen Wert. Auch im Vergleich mit den anderen Naturräumen im Landkreis ist eine deutlich unterdurchschnittliche Ausstattung festzustellen. Die meist nur kleinflächig anzutreffenden Biotope konzentrieren sich auf die Bachtäler (v.a. Gehölz- und Hochstaudensäume) sowie auf steiler geneigte Hänge entlang der kleineren und größeren Täler (Hecken, Ranken, Abbaustellen). Überwiegend handelt es sich um Gehölzbiotope. (ABSP Landkreis Straubing-Bogen 2007)

Innerhalb des Geltungsbereiches sind keine amtlich ausgewiesenen **Biotope** vorhanden.

Die **Potenziell Natürliche Vegetation**, also die Vegetation, die sich nach Aufhören der menschlichen Nutzung langfristig einstellen würde, ist gemäß FIS-NATUR (FIN-Web) im westlichen Bereich des Satzungsgebietes der Hexenkraut- oder Zittergrasseggen-Waldmeister-Buchenwald im Komplex mit Zittergrasseggen-Hainsimsen-Buchenwald; örtlich mit Waldziest-Eschen-Hainbuchenwald.

In der Übersichtsbodenkarte werden die **Böden** als Bodenkomplex: Überwiegend Parabraunerde und verbreitet Braunerde aus Schluff bis Schluffton (Lösslehm) über Carbonschluff (Löss) angesprochen (Übersichtsbodenkarte M 1:25.000, <http://www.bis.bayern.de>).

➤ **Vorhandene Nutzungen und naturnahe Strukturen**

Der Geltungsbereich wird derzeit fast vollständig als Pferdeweide mit einer naturnahen Struktur genutzt.

An das Planungsgebiet grenzen im Süden landwirtschaftliche Nebengebäude sowie Auslauf für die Pferde, im Westen Pferdekoppeln und im Norden eine junge Anpflanzung von Obstbäumen an. Das Gelände liegt bei ca. 379 m ü. NN und steigt leicht in nördliche Richtung an.

5. Eingriffsregelung in der Bauleitplanung

Der § 18 Abs. 1 BNatSchG sieht für Bauleitpläne und Satzungen eine Entscheidung über die Vermeidung, den Ausgleich und den Ersatz nach den Vorschriften des BauGB vor, wenn auf Grund dieser Verfahren Eingriffe in Natur und Landschaft zu erwarten sind.

Die Eingriffsermittlung erfolgt gemäß dem Leitfaden „**Eingriffsregelung in der Bauleitplanung**“ des Bayerischen Staatsministeriums für Landesentwicklung und Umweltfragen, in seiner ergänzten Fassung vom Januar 2003.

Der Leitfaden unterscheidet zwischen einem differenzierten, sog. Regelverfahren bei zu erwartenden Eingriffen, das über Bestandsaufnahme, Bewertung und Vermeidung hin zu Flächen oder Maßnahmen für verbleibenden Ausgleichsbedarf führt und der Vereinfachten Vorgehensweise bei (einfachen) Planungsfällen, bei denen auch das mehrschrittige Regelverfahren zum gleichen Ergebnis führen würde.

Voraussetzung für das Vereinfachte Verfahren ist die Planung von Wohnbauflächen und die durchgängige Bejahung einer vorgegebenen Checkliste.

Im vorliegenden Fall kann dieses Vereinfachte Verfahren nach Ansicht der Gemeinde angewandt werden, da die Planungsvoraussetzungen erfüllt sind.

1. Vorhabenstyp

Bei der geplanten Einbeziehungsfläche handelt es sich um ein überwiegend für eine Wohnbebauung vorgesehenes Grundstück und daher vom Charakter her um ein Allgemeines Wohngebiet nach § 4 BauNVO. Die festgesetzte GRZ hierfür wird nicht größer als 0,3 sein; grünordnerische Festsetzungen nach Art. 3 Abs. 2-4 Bay-NatSchG werden getroffen.

2. Schutzgut Arten- und Lebensräume

Im Satzungsgebiet liegen nur Flächen, die eine geringe Bedeutung für Natur und Landschaft haben (Grünlandnutzung), im Geltungsbereich vorhandene Gehölze werden erhalten.

Lt. dem Bayer. Fachinformationssystem Naturschutz (FiS-Natur/FiN-Web) befinden sich keine geschützten Flächen im Geltungsbereich der Satzung. Geeignete Maßnahmen zur Ein- und Durchgrünung sind in den Festsetzungen vorgesehen.

3. Schutzgut Boden

Der Versiegelungsgrad wird durch geeignete Maßnahmen (Baugrenzen, Grundflächenzahl $\leq 0,30$) begrenzt. Nach Kenntnisstand der Gemeinde sind keine Informationen über Altlasten innerhalb des Satzungsgebietes bekannt.

4. Schutzgut Wasser

Die zukünftigen Baukörper werden nicht ins Grundwasser eindringen. Oberflächenwasser wird zur Versickerung gebracht, sofern die Untergrundverhältnisse dies zulassen.

5. Schutzgut Luft / Klima

Durch die Planung sind aufgrund der Ortsrandlage und der bereits vorhandenen, benachbarten Bebauung weder Frischluftschneisen noch Kaltluftentstehungsgebiete maßgeblich beeinträchtigt.

6. Schutzgut Landschaftsbild

Das Satzungsgebiet grenzt im Süden und Westen an bestehende Bebauung und entlang der östlichen Außengrenzen an intensiv genutztes Ackerland an. Die vorhandene Birkenreihe übernimmt bereits eine eingrünende Funktion. Nach Norden befindet sich eine junge Obstwiese.

Der Planungsbereich beeinträchtigt weder exponierte, weithin sichtbare Höhenrücken/Hanglagen noch kulturhistorische bzw. landschaftsprägende Elemente. Maßgebliche Erholungsräume werden ebenfalls nicht beeinträchtigt.

Für eine zusätzliche orts- und landschaftstypische Einbindung des Satzungsgebietes sind geeignete Pflanzmaßnahmen entlang der neuen Außengrenzen festgesetzt.

Aufgrund der vorgefundenen Situation von direkt angrenzendem Siedlungsbestand und der in den Satzungstext aufgenommenen, städtebaulichen und grünordnerischen Festsetzungen wird aus hiesiger Sicht kein weiterer Ausgleichsbedarf gesehen.

6. Satzungstext

Die Gemeinde Salching erlässt nach § 34 Abs. 4 Ziff. 3 BauGB folgende Satzung:

§ 1

Die im beiliegenden Lageplan M = 1:1.000 gekennzeichnete Fläche am südöstlichen Ortsrand von Oberpiebing wird in den im Zusammenhang bebauten Ortsteil einbezogen. Der Lageplan mit Festsetzungen durch Planzeichen ist Bestandteil der Satzung.

§ 2

Innerhalb der Satzungsgrenzen richtet sich die planungsrechtliche Zulässigkeit von Vorhaben (§ 29 BauGB) nach § 34 BauGB. Soweit für ein Gebiet des festgelegten Innenbereiches eine rechtsverbindliche Bauleitplanung vorliegt oder nach Inkrafttreten dieser Satzung ein Bebauungsplan aufgestellt wird, richtet sich die planungsrechtliche Zulässigkeit von Vorhaben nach § 30 BauGB.

§ 3

1. Eine Bebauung ist nur innerhalb der dargestellten Baugrenzen zulässig. Stellplätze und Garagen sind auch außerhalb der Baugrenze möglich. Garagen dürfen als Grenzbebauung unter Beachtung der Vorschriften der Bayerischen Bauordnung auch außerhalb der Baugrenzen errichtet werden.

Innerhalb der 4 m breiten privaten Grünfläche mit der Zweckbestimmung „Randeingrünung“ sind keine Anlagen – auch keine baurechtlich genehmigungsfreien Anlagen lt. Bayerischer Bauordnung zulässig.

2. Die Grundflächenzahl GRZ gem. § 19 BauNVO darf max. 0,30 betragen.

Die zulässige Grundfläche darf durch die Grundflächen von Garagen und Stellplätzen mit ihren Zufahrten sowie von Nebenanlagen im Sinne des § 14 um bis zu 50 von Hundert überschritten werden.

§ 4

1. Es ist ein Wohngebäude mit maximal zwei Wohneinheiten zulässig.
2. Als bauliche Höchstgrenze sind maximal zwei Vollgeschosse zulässig.
3. Die max. zulässige Wandhöhe, ab FOK des derzeitigen Geländes (Urgeländes) beträgt 6,50 m.
4. Die Abstandsflächenregelungen der Bayer. Bauordnung sind einzuhalten.
5. Zulässige Dachformen sind Satteldächer, einfache und versetzte Pultdächer sowie Walmdächer für Haupt- und Nebengebäude (Garage).
6. Die Dacheindeckung ist mit kleinformatischen Dachplatten in Rot-, Braun- und Grautönen vorzunehmen.

Wird bei Dächern eine Gesamtfläche von 50 m² mit Zink-, Blei- oder Kupferdeckung überschritten, sind ggf. zusätzliche Reinigungsmaßnahmen erforderlich. Bei beschichteten Metalldächern ist mindestens die Korrosionsschutzklasse III nach DIN 55928-8 bzw. die Korrosivitätskategorie C 3 (Schutzdauer: „lang“) nach DIN EN ISO 12944-5 einzuhalten. Eine entsprechende Bestätigung unter Angabe des vorgesehenen Materials ist dann vorzulegen.

7. Auffüllungen und Abgrabungen sind ab Urgelände nur bis zu einem Maß von 0,50 m zulässig und müssen an den jeweiligen Grundstücksgrenzen wieder bis auf das Urgelände an- bzw. abgeböscht werden; Stützmauern sind nicht zulässig.
8. Als Einfriedungen sind max. 1,20 m hohe naturbelassene oder hell lasierte Holzzäune mit senkrechter (!) Lattung (keine "Jägerzäune"), Metallzäune ohne Spitzen, Hecken aus freiwachsenden Laubgehölzen zulässig.

Nadelgehölzhecken sind unzulässig.

Einfriedungen sind ausschließlich in sockelloser Bauweise durchzuführen (Punktfundamente). Mauern als Einfriedungen sind unzulässig.

§ 5

1. Je angefangene 300 qm Grundstücksfläche ist zur inneren Durchgrünung ein Obst- oder Laubbaum zu pflanzen (hier: mind. 3 Stück).
2. Entlang der im Plan gekennzeichneten beiden Grundstücksgrenzen ist auf mind. 50 % der jeweiligen Längen eine mind. 2-reihige Gehölzpflanzung aus freiwachsenden heimischen Gehölzen der folgenden Liste vorzunehmen; Gesamtbreite der Pflanzstreifen mind. 4 m. Die Arten sind gleichmäßig zu verteilen und die Bäume sind einzeln einzumischen!

Die entsprechenden gesetzlichen Grenzabstände sind einzuhalten.

Nicht zulässig entlang sämtlicher Grundstücksränder sind Nadelgehölze und/oder geschnittene Laubgehölzhecken.

Pflanzabstand: 1 x 1,50 m, Reihen diagonal versetzt, Baumanteil mind. 10%

Auswahlliste:

Bäume, Mindestpflanzqualität Hochstamm, 3x verpflanzt, Stammumfang 14-16 cm od. Heister, 2x verpflanzt, 200-250 cm Höhe

Acer campestre	- Feld-Ahorn	Prunus padus	- Trauben-Kirsche
Acer platanoides	- Spitz-Ahorn	Quercus robur	- Stieleiche
Betula pendula	- Weiß-Birke	Sorbus aria	- Mehlbeere
Carpinus betulus	- Hainbuche	Sorbus aucuparia	- Eberesche
Tilia cordata	- Winter-Linde		
Prunus avium	- Vogel-Kirsche		

Obstbäume in heimischen Arten u. Sorten mindestens als Halbstämme (Empfehlungsliste des Landratsamtes Straubing-Bogen):

Apfelsorten:

Brettacher, Danziger Kantapfel, Schöner von Wiltshire (Weiße Wachsrenette), Schöner von Nordhausen, Kaiser Wilhelm, Gravensteiner, Landsberger, Roter Eiser, Prinzenapfel, Schöner v. Boskop, Weißer Klarapfel, Karl Miethanner (Lokalsorte aus Kleinlintach b. Bogen), Schöner von Schönstein (Lokalsorte vom nördl. Lkrs.), Fromms Goldrenette (Lokalsorte vom Lallinger Winkel)

Birnensorten:

Gute Graue, Stuttgarter Gaishirtle, Schweizer Wasserbirne, Österr. Weinbirne, Alexander Lucas, Conference

Zwetschgensorten:

Hauszwetschge, Bühler Frühzwetschge, Große Grüne Reneklude, Italienische Zwetschge

Süßkirschsorten:

Hedelfinger Riesenkirsche, Große Schwarze Knorpelkirsche, Burlat, Frühe Maikirsche

Sauerkirschsorten:
Koröser Weichsel, Ludwigs Frühe

Walnuss:
Walnuss-Sämlinge

Sträucher, Mindestpflanzqualität 3-5 Triebe, 2x verpflanzt, 60-100 cm

Cornus sanguinea	- Hartriegel	Rhamnus frangula	- Faulbaum
Corylus avellana	- Haselnuss	Rosa canina	- Hundsrose
Crataegus monogyna	- Weißdorn	Rosa arvensis	- Ackerrose
Euonymus europaeus	- Pfaffenhütchen	Salix caprea	- Salweide
Ligustrum vulgare	- Liguster	Salix cinerea	- Grauweide
Lonicera xylosteum	- Gem. Hecken- kirsche	Salix purpurea	- Purpurweide
Prunus spinosa	- Schlehe	Sambucus nigra	- Schwarzer Holunder
		Viburnum lantana	- Wolliger Schneeball

Die Gehölzarten sind in annähernd gleichen Anteilen zu verwenden und annähernd gleichmäßig zu verteilen.

- Bei Baumpflanzungen sind Abstandszonen von je 2,50 m beiderseits von evtl. vorh. Erdkabeln freizuhalten.
- Garagenzufahrten, Pkw-Stellplätze, Hof- u. Lagerflächen etc. sind ausschließlich in wasserdurchlässiger Bauweise auszuführen (Rasen-Pflaster, Rasengitter- oder Rasenfugensteine, Schotterrasen, wasserdurchlässige Betonsteine etc.). „Knirsch“-verlegtes Pflaster oder asphaltierte Flächen sind nicht zulässig. (Minimierungsmaßnahme).
- Die Anlage von Schottergärten ist unzulässig. Als Schottergärten gelten Gartenflächen, die außerhalb der befestigten Zufahrts-, Wege und Stellplatzflächen als Schotter-, Stein- oder Kiesflächen angelegt werden.

§ 6

Zur Ableitung des Niederschlagswassers sind Sickerschächte gemäß den Anforderungen der TRENGW einzubauen. Sofern eine Versickerung nicht möglich ist, sind Regenrückhalteschächte mit einem Puffervolumen von 5 l/qm Grundstücksfläche, jedoch mindestens 3 m³ und einer Drosseleinrichtung, die den Abfluss auf max. 0,5 l/s beschränkt, zu errichten. Der Überlauf dieses Schachtes kann an die Kanalisation angeschlossen werden.

Die Kosten für den Anschluss an den nächstgelegenen Regenwasserkanal, auch auf öffentlichen Grund, hat der Eigentümer bzw. Bauherr zu tragen.

§ 7

Mit dem Bauantrag ist ein Freiflächengestaltungsplan zum Nachweis der festgesetzten Pflanzmaßnahmen und von Art und Umfang der geplanten Versiegelung und Einfriedung vorzulegen.

§ 8

Die Satzung tritt mit ihrer Bekanntmachung in Kraft.

7. Textliche Hinweise

7.1 Landwirtschaftliche Hinweise

Die von den angrenzenden landwirtschaftlich genutzten Grundstücken und landwirtschaftlichen Betriebsstätten ausgehenden Immissionen, insbesondere Geruch, Lärm, Staub und Erschütterungen, auch über das übliche Maß hinausgehend, sind zu dulden. Insbesondere auch dann, wenn landwirtschaftliche Arbeiten nach Feierabend sowie an Sonn- und Feiertagen oder während der Nachtzeit vorgenommen werden, falls die Wetterlage während der Erntezeit solche Arbeiten erzwingt.

Durch die vorliegende Planung darf die Bewirtschaftung der angrenzenden landwirtschaftlichen Flächen nicht eingeschränkt werden.

Es muss sichergestellt sein, dass die umliegenden landwirtschaftlichen Betriebe in ihrem Bestand und in ihrer weiteren betrieblichen Entwicklung durch die Ausweisung von Bauflächen nicht behindert werden.

Die Erschließung der landwirtschaftlichen Nutzflächen muss gesichert bleiben. Geplante Bepflanzungen entlang von Feldwegen müssen so gestaltet werden, dass diese auch weiterhin mit landwirtschaftlichen Großmaschinen ungehindert befahren werden können.

Die Grenzabstände mit Bepflanzungen zu landwirtschaftlichen Grundstücken nach Art. 48 AGBGB sind zu beachten (2 m mit Sträuchern, 4 m mit Bäumen und Heistern).

7.2 Wasserwirtschaftliche Hinweise

Zur Vermeidung von Abflussverschärfungen und zur Stärkung des Grundwasserhaushaltes ist der zunehmenden Bodenversiegelung entgegenzuwirken und die Versickerungsfähigkeit der Flächen zu erhalten. Anfallendes Niederschlagswasser, insbesondere von Dach- und unverschmutzten Hofflächen soll nicht gesammelt, sondern über Grünflächen oder Mulden breitflächig versickert werden.

Für die Einleitung des Niederschlagswassers sind die Bestimmungen der Niederschlagswasserfreistellungsverordnung - NWFreiV - vom 01.01.2000, zuletzt geändert zum 22.07.2014, und der Technischen Regeln zum schadlosen Einleiten von gesammeltem Niederschlagswasser in das Grundwasser (TRENW) vom 17.12.2008 oder in Oberflächengewässer (TREN OG) vom 17.12.2008 zu beachten. Ggfs. ist ein wasserrechtliches Verfahren erforderlich.

Wird eine Gesamt-Dachfläche mit Zink-, Blei- oder Kupferdeckung von 50 m² überschritten, sind ggfs. zusätzliche Reinigungsmaßnahmen erforderlich. Bei beschichteten Metalldächern ist mindestens die Korrosionsschutzklasse III nach DIN 55928-8 bzw. die Korrosivitätskategorie C 3 (Schutzdauer: „lang“) nach DIN EN ISO 12944-5 einzuhalten. Eine entsprechende Bestätigung unter Angabe des vorgesehenen Materials ist dann vorzulegen.

Es wird weiterhin empfohlen, bei Aushubarbeiten das anstehende Erdreich generell von einer fachkundigen Person organoleptisch beurteilen zu lassen. Bei offensichtlichen Störungen oder anderen Verdachtsmomenten (Geruch, Optik etc. ist das Landratsamt Straubing-Bogen bzw. das Wasserwirtschaftsamt Deggendorf zu informieren.

Hinsichtlich etwaig vorhandener Altlasten und deren weitergehender Kennzeichnungspflicht gemäß Baugesetzbuch sowie der boden- und altlastenbezogenen Pflichten wird ein Abgleich mit dem aktuellen Altlastenkataster des Landreises empfohlen.

Altlasten sind nach Kenntnis der Gemeinde nicht bekannt.

Bei Geländeanschnitten muss mit Hang- und Schichtwasseraustritten sowie mit wild abfließendem Oberflächenwasser aufgrund des darüber liegenden oberirdischen Einzugsgebietes gerechnet werden. Der natürliche Ablauf wild abfließenden Wassers darf gem. § 37 WHG nicht nachteilig für anliegende Grundstücke verändert werden.

Vom Wasserwirtschaft Deggendorf wird zudem darauf hingewiesen, dass sich Grundwasserwärmepumpen aufgrund der geringen Abstände zu benachbarten, schon bestehenden Pumpen gegenseitig beeinflussen können. Dies ist vom Bauherrn bei der Planung der Heizungssysteme zu berücksichtigen und ggf. durch einen Gutachter näher untersuchen zu lassen.

Für den Betrieb von Grundwasserwärmepumpen ist eine wasserrechtliche Gestattung erforderlich. Einzelheiten sind rechtzeitig vorher mit dem Landratsamt Straubing-Bogen abzusprechen.

7.3 Regenwassernutzung

Der Einbau von Regenwasserzisternen zum Rückhalt und zur Nutzung anfallenden Dachflächenwassers zur Freiflächenbewässerung und zur Toilettenspülung wird empfohlen.

Hinweise des Wasserzweckverbandes Straubing-Land:

Nach der geltenden Wasserabgabesatzung des Zweckverbandes ist auf Grundstücken, die an die öffentliche Wasserversorgungseinrichtung angeschlossen sind, der gesamte Wasserbedarf ausschließlich aus dieser Einrichtung zu decken (Benutzungszwang). Lediglich gesammeltes Niederschlagswasser darf ordnungsgemäß für Zwecke der Gartenbewässerung, Toilettenspülung und zum Wäschewaschen verwendet werden.

Auf Antrag wird die Verpflichtung zur Benutzung auf einen bestimmten Verbrauchszweck oder Teilbedarf beschränkt, soweit das für die öffentliche Wasserversorgung wirtschaftlich zumutbar ist und nicht andere Rechtsvorschriften oder Gründe der Volksgesundheit entgegenstehen.

Der Grundstückseigentümer stellt einen schriftlichen, formlosen Antrag beim Zweckverband. Im Antrag hat der Eigentümer das Objekt, die Art der Eigengewinnungsanlage und die Verbrauchszwecke möglichst genau zu beschreiben.

Der Zweckverband erteilt nach Überprüfung des Antrages einen schriftlichen Genehmigungs- oder Ablehnungsbescheid. Hierfür wird vom Zweckverband eine Gebühr erhoben, die sich nach dem Aufwand für die Prüfung des Antrages bemisst (für eine normale Prüfung in der Regel 50,00 Euro netto).

Genehmigungsbescheide werden vom Zweckverband in Abdruck an die jeweilige Gemeinde zur Kenntnisnahme weitergeleitet.

Nach Vorlage des Genehmigungsbescheides kann der Grundstückseigentümer die Errichtung der Eigenversorgungsanlage veranlassen, wobei die Auflagen des Zweckverbandes unbedingt zu beachten sind.

7.4 Bodendenkmalpflegerische Belange

Gemäß dem Bayerischen Denkmal-Atlas liegt der Geltungsbereich im nordwestlichen Bereich innerhalb eines bekannten Bodendenkmals.

Der ungestörte Erhalt von Denkmälern hat aus Sicht des Bayerischen Landesamtes für Denkmalpflege Priorität. Bodeneingriffe sind daher auf das unabweisbar notwendige Mindestmaß zu beschränken.

Bodendenkmäler unterliegen der Meldepflicht, Bodeneingriffe jeder Art (vgl. Art. 1 Abs. 2 u. 2 BayDSchG) sind nach Art. 7 BayDSchG genehmigungspflichtig und daher unbedingt mit der Kreisarchäologie oder dem Bayer. Landesamt f. Denkmalpflege abzustimmen.

Für Bodeneingriffe jeglicher Art im Geltungsbereich der Einbeziehungssatzung ist eine denkmalrechtliche Erlaubnis gem. Art. 7.1 BayDSchG notwendig, die in einem eigenständigen Erlaubnisverfahren bei der zuständigen Unteren Denkmalschutzbehörde zu beantragen ist.

Im Interesse des Bauträgers und um mögliche Bauverzögerungen zu vermeiden wird empfohlen, sich rechtzeitig vor Beginn der Baumaßnahme mit der Kreisarchäologie Straubing-Bogen in Verbindung zu setzen.

Gemäß Bayerischem Denkmal-Atlas befinden sich im Geltungsbereich selbst keine Baudenkmäler aber in der näheren Umgebung.

Die Erlaubnis der Unteren Denkmalschutzbehörde ist einzuholen, wenn in der Nähe von Baudenkmalen Anlagen errichtet, verändert oder beseitigt werden, wenn sich dies auf Bestand oder Erscheinungsbild eines der Baudenkmäler auswirken kann (vgl. Art. 6 Abs. 1 Satz 2 DSchG).

7.5 Belange des Bodenschutzes

Auf die ordnungsgemäße Verwertung des im Zuge der Baumaßnahmen anfallenden und vor Ort nicht wieder zu verwendenden Bodenaushubs ist zu achten. Bei Auf- und Einbringen von Materialien in eine durchwurzelbare Bodenschicht sind die materiellrechtlichen Vorgaben des Bodenschutzrechts, § 12 BBodSchV, einzuhalten.

Insbesondere ist nur Bodenmaterial zur Verwertung geeignet, das die Vorsorgewerte der BBodSchV (bei Verwertung auf landwirtschaftlich genutzten Böden 70 % davon) nicht überschreitet. Des Weiteren muss die Kombinationseignung von zu verwertendem Bodenmaterial mit dem Boden der Verwertungsfläche nach DIN 19731 gegeben sein.

Ferner ist in diesem Zusammenhang eine nachhaltige Sicherung der Bodenfunktion zu gewährleisten. Diese Voraussetzung ist beispielsweise bei einer Aufbringung auf landwirtschaftlich genutzten Böden mit einer Bodenkennzahl > 60 oder sonstigen schützenswerten Flächen i.d.R. nicht gegeben.

Sollten im Zuge der Erkundungsmaßnahmen Abfälle oder Altlastenverdachtsflächen zu Tage treten, ist das Sachgebiet Umwelt- und Naturschutz am Landratsamt unverzüglich zu informieren.

7.6 Hinweise zum abwehrenden Brandschutz

Feuerwehrezufahrt:

Die öffentlichen Verkehrsflächen sind so anzulegen, dass sie hinsichtlich der Fahrbahnbreite, Kurvenkrümmungsradien usw. mit den Fahrzeugen der Feuerwehr jederzeit und unbehindert befahren werden können. Die Tragfähigkeit muss dazu für Fahrzeuge bis 16 t (Achslast 10 t) ausgelegt sein. Hierzu wird auch auf die Richtlinie über Flächen für die Feuerwehr, Stand Feb. 2007, AllMBI 2008 S. 806 hingewiesen. Es muss insbesondere gewährleistet sein, dass Gebäude ganz oder mit Teilen in einem Abstand von höchstens 50 m von den öffentlichen Verkehrsflächen erreichbar sind.

Löschwasserversorgung:

Zur Deckung des Löschwasserbedarfes ist eine Gesamtlöschwassermenge von mind. 800 l/min für die Dauer von mehr als 2 Stunden bei einem Fließdruck von 1,5 bar nachzuweisen. Wenn die erforderliche Löschwassermenge nicht aus dem öffentlichen Trinkwassernetz entnommen werden kann und im Umkreis von 100 Metern keine unabhängige Löschwasserentnahmestellen (Hydranten) zur Verfügung stehen, sind Löschwasserbehälter (Baugenehmigung beachten) mit entsprechendem Volumen zu errichten.

Der Nachweis der ausreichenden Löschwasserversorgung ist in Abstimmung mit dem örtlich zuständigen Wasserversorgungsunternehmen zu führen und dem Landratsamt Straubing-Bogen in schriftlicher Form vorzulegen.

Das Löschwasser soll möglichst aus Oberflurhydranten mit zwei B-Abgängen gem. DIN 3222 entnommen werden können; es sind ausschließlich DVGW-zugelassene Hydranten nach Möglichkeit am Fahrbahnrand außerhalb des Gebäudetrümmerschattens zu installieren.

Bei einer Erweiterung des Baugebietes ist die Löschwasserversorgung erneut zu überprüfen.

Die Ausrüstung und Ausbildung der Örtlichen Feuerwehr ist dem Schutzbereich angepasst.

7.7 Sonstige Hinweise

Auf den Einsatz von Mineraldüngern und Pestiziden sowie auf Streusalz sollte aus Gründen des Wasser-, Boden- und des allgemeinen Naturschutzes auch auf allen privaten Flächen verzichtet werden.

Privaten Bauherren wird empfohlen, einen Kompostplatz zur Eigenkompostierung von Gartenabfällen zu errichten.

Anstelle von Kies und Schotter sollte beim Unterbau von Zufahrten und Wegen zur Schonung natürlicher Ressourcen aufbereitetes und gereinigtes Bauschutt-Granulat verwendet werden.

Die Strom- und Warmwasserversorgung der Gebäude soll möglichst vollständig durch Nutzung von Photovoltaik bzw. thermische Solaranlagen erfolgen.

Hinsichtlich geplanter Baumpflanzungen ist das „Merkblatt Bäume, unterirdische Leitungen und Kanäle“ der Forschungsgesellschaft für Straßen- und Verkehrswesen, Ausgabe 2013 zu beachten.

8. Beteiligte Behörden und Träger öffentlicher Belange (TÖB) nach § 4 BauGB

1. Regierung von Niederbayern, Sg. Raumordnung, Landes- und Regionalplanung, Landshut
2. Landratsamt Straubing-Bogen, (6-fach: Untere Bauaufsichtsbehörde, Untere Immissionsschutzbehörde, Untere Naturschutzbehörde, Kreisstraßenbaubehörde, Gesundheitsbehörde, Kreisarchäologie)
3. Regionaler Planungsverband Donau-Wald am Landratsamt Straubing-Bogen
4. Wasserwirtschaftsamt Deggendorf
5. Amt für Digitalisierung, Breitband und Vermessung Straubing
6. Bayerisches Landesamt für Denkmalpflege, Referat G23, Postfach 100 203, 80076 München
7. Amt für Ernährung, Landwirtschaft und Forsten (AELF) Straubing
8. Bayernwerk Netz GmbH, Vilshofen
9. Stadtwerke Straubing
10. Energie Südbayern GmbH, München
11. Wasserzweckverband Straubing-Land, Straubing
12. Zweckverband Abfallwirtschaft Straubing Stadt und Land (ZAW SR)
13. Deutsche Telekom Technik GmbH, Regensburg
14. Bund Naturschutz in Bayern e.V., Kreisgruppe Straubing-Bogen
15. Kreisbrandrat Albert Uttendorfer